

T.C

KUMLUCA KAYMAKAMLIĐI

KUMLUCA ŐEHİT ÖMER HALİSDEMİR İMAM HATİP ORTAOKULU MÜDÜRLÜĐÜ

2024-2028 STRATEJİK PLANI

İSTİKLAL MARŞI

Korkma, sönmez bu şafaklarda yüzen al sancak;
Sönmeden yurdumun üstünde tüten en son ocak.
O benim milletimin yıldızıdır, parlayacak;
O benimdir, o benim milletimindir ancak.

Çatma, kurban olayım, çehreni ey nazlı hilal!
Kahraman ırkıma bir gül! Ne bu şiddet, bu celal?
Sana olmaz dökülen kanlarımız sonra helal...
Hakkıdır Hakk'a tapan milletimin istiklal!

Ben ezelden beridir hür yaşadım, hür yaşarım.
Hangi çılgın bana zincir vuracakmış? Şaşarım!
Kükremiş sel gibiyim, bendimi çiğner, aşarım.
Yırtarım dağları, enginlere sığmam taşarım.

Garbın afakını sarmışsa çelik zırhlı duvar,
Benim iman dolu göğsüm gibi serhaddim var.
Ulusun, korkma! Nasıl böyle bir imanı boğar,
"Medeniyet!" dediğin tek dişi kalmış canavar?

Arkadaş! Yurduma alçakları uğratma sakın.
Siper et gövdeni, dursun bu hayasızca akın.
Doğacaktır sana va'dettiği günler Hakk'ın...
Kim bilir, belki yarın, belki yarından da yakın.

Bastığın yerleri "toprak!" diyerek geçme, tanı:
Düşün altındaki binlerce kefensiz yatanı.
Sen şehit oğlusun, incitme, yazıktır atanı:
Verme, dünyaları alsan da, bu cennet vatanı.

Kim bu cennet vatanın uğruna olmaz ki feda?
Şüheda fışkıracak toprağı sıksan, şüheda!
Canı, cananı bütün varımı alsın da Huda,
Etmesin tek vatanımdan beni dünyada cüda.

Ruhumun senden, İlahi, şudur ancak emeli:
Değmesin mabedimin göğsüne namahrem eli.
Bu ezanlar ezanlar-ki şahadetleri dinin temeli
Ebedi yurdumun üstünde benim inlemeli.

O zaman vعد ile bin secde eder-varsa-taşım,
Her cerihamdan, İlahi, boşanıp kanlı yaşım,
Fışkırır ruh-u mücerred gibi yerden na'sım;
O zaman yükselerek arşa değer belki başım.

Dalgaları sen de şafaklar gibi ey şanlı hilal!
Olsun artık dökülen kanlarımın hepsi helal!
Ebediyen sana yok, ırkıma yok izmihlal:
Hakkıdır, hür yaşamış bayrağımın hürriyet;
Hakkıdır, Hakk'a tapan, milletimin istiklal!

Mehmet AKİ ERSOY

Öğretmenler:
Yeni Nesil Sizin
Eseriniz Olacaktır.

H. Ataturk



GENÇLİĞE HİTABE

Ey Türk gençliği! Birinci vazifen, Türk İstikbalini, Türk Cumhuriyetini, İlelebet, muhafaza ve müdafaa etmektir.

Mevcutiyetinin ve istikbalinin yegane temeli budur. Bu temel, senin, en kıymetli hazinendir. İstikbalde dahi, seni, bu hazineden, mahrum etmek isteyecek, dahil ve harici, bedhahları olacaktır. Bir gün, istiklal ve cumhuriyeti müdafaa mecburiyetine düşersen, vazifeye atılmak için, içinde bulunacağın vaziyetin imkan ve şartları düşünmeyeceksin! Bu imkan ve şartlar, çok namüslim bir mahiyette tezahür edebilir. İstiklal ve cumhuriyetine kastedecek düşmanlar, bütün dünyada emsal görülmemiş bir galibiyetin mümessili olabilirler. Cebren ve hile ile zayıf vatanın, bütün kalelerini zapt edilmiş, bütün tersanelerine girmiş, bütün ordularını dağıtmış ve memleketin her köşesi bilfiil işgal edilmiş olabilir. Bütün bu şartların daha elim ve daha vahim olmak üzere, memleketin dahilinde, iktidara sahip olanlar gaflet ve dalalet ve hatta hyazret içinde bulunabilirler. Hatta bu iktidar sahipleri şahsi menfaatlerini, müstevlerin siyasi emelleriyle tevhit edebilirler. Millet, fakir u zaruret içinde harap ve bîtap düşmüş olabilir.

Ey Türk istikbalinin evladı! İşte, bu ahval ve şartlar içinde dahi, vazifen, Türk İstikbalini ve Cumhuriyetini kurtarmaktır! Muhtaç olduğun kudret, damarlarımdaki asil kanda, mevcuttur!

H. Ataturk

Okul/Kurum Bilgileri

İli: Antalya		İlçesi: Kumluca	
Adres:	Mahalle: Sarıcasu Mah. Karamıklılar Sok. No:76/1 Posta Kodu: 07350 İlçe: Kumluca İli: Antalya	Coğrafi Konum (link)	https://kumlucasehitomerhalisdemirih.o.meb.k12.tr/tema/harita.php
Telefon Numarası:	0 242 887 22 16	FaksNumarası:	0 242 887 22 16 (Faal değil)
e-Posta Adresi:	749455@meb.k12.tr	Websayfası adresi:	https://kumlucasehitomerhalisdemiriho.meb.k12.tr/
Kurum Kodu:	749455	ÖğretimŞekli:	Tam Gün



“Eğitimdir ki bir milleti ya hür, bağımsız, şanlı, yüksek bir topluluk halinde yaşatır; ya da milleti esaret ve sefalete terk eder.”

Bir milleti hür, bağımsız, şanlı, yüksek bir topluluk haline getirecek olan eğitim, amaç ve hedefleri önceden belli olan, anlık kararlarla değil de belli bir strateji dâhilinde yürütülen eğitimidir. Mustafa Kemal Atatürk'ün yukarıdaki sözünde vurguladığı “eğitim” de ancak planlı bir eğitimidir. Bu nedenle Kumluca Şehit Ömer Halisdemir İmam Hatip Ortaokulu olarak 2024 – 2028 yılları arasında hedeflerimizi belirleyerek bu alanda çalışmalarımıza hız vereceğiz.

Kumluca Şehit Ömer Halisdemir İmam Hatip Ortaokulu olarak bizler bilgi toplumunun gün geçtikçe artan bilgi arayışını karşılayabilmek için eğitim, öğretim, topluma hizmet görevlerimizi arttırmak istemekteyiz. Var olan değerlerimiz doğrultusunda dürüst, tarafsız, adil, sevgi dolu, iletişime açık, çözüm üreten, yenilikçi, önce insan anlayışına sahip bireyler yetiştirmek bizim temel hedefimizdir.

Kumluca Şehit Ömer Halisdemir İmam Hatip Ortaokulu stratejik planlama çalışmasına önce durum tespiti, yani okulun GZFT (SWOT) analizi yapılarak başlanmıştır. GZFT analizi tüm idari personelin ve öğretmenlerin katılımıyla uzun süren bir çalışma sonucu ilk şeklini almış, varılan genel sonuçların sadeleştirilmesi ise Okul yönetimi ile öğretmenlerden oluşan beş kişilik bir kurul tarafından yapılmıştır. Daha sonra GZFT sonuçlarına göre stratejik planlama aşamasına geçilmiştir. Bu süreçte okulun amaçları, hedefleri, hedeflere ulaşmak için gerekli stratejiler, eylem planı ve sonuçta başarı veya başarısızlığın göstergeleri ortaya konulmuştur. Denilebilir ki GZFT analizi bir kilometre taşıdır okulumuzun bugünkü resmidir ve stratejik planlama ise bugünden yarına nasıl hazırlanmamız gerektiğine dair kalıcı bir belgedir. Stratejik Plan' da belirlenen hedeflerimizi ne ölçüde gerçekleştirdiğimiz, plan dönemi içindeki her yılsonunda gözden geçirilecek ve gereken revizyonlar yapılacaktır.

Kumluca Şehit Ömer Halisdemir İmam Hatip Ortaokulu Stratejik Planı (2024-2028) belirtilen amaç ve hedeflere ulaşmamızın Okulumuzun gelişme ve kurumsallaşma süreçlerine önemli katkılar sağlayacağına inanmaktayız.

Planın hazırlanmasında emeği geçen öğretmen, öğrenci, velilerimize, Okul Gelişim Yönetim Ekibi'ne ve planın uygulanmasında yardımcı olacak İlçe Milli Eğitim Müdürlüğü, AR-GE birim sorumlularına teşekkür ederim.

Hüseyin ORHANTEKİN
Okul Müdürü

İÇİNDEKİLER

1. GİRİŞ VE STRATEJİK PLANIN HAZIRLIKS ÜRECİ.....	6
1.1. Strateji Geliştirme Kurulu ve Stratejik Plan Ekibi.....	6
1.2. Planlama Süreci	6
2. DURUM ANALİZİ	7
2.1. Kurumsal Tarihçe	7
2.2. Uygulanmakta Olan Planın Değerlendirilmesi	7
2.3. Yasal Yükümlülükler ve Mevzuat Analizi	8
2.4. Üst Politika Belgelerinin Analizi	11
2.5. Faaliyet Alanları ile Ürün ve Hizmetlerin Belirlenmesi	12
2.6. Paydaş Analizi	13
2.7. Kuruluş İçi Analiz	18
2.7.1. Teşkilat Yapısı	20
2.7.2. İnsan Kaynakları	21
2.7.3. Teknolojik Düzey	24
2.7.4. Mali Kaynaklar	25
2.7.5. İstatistik Veriler	27
2.8. Dış Çevre Analizi(Politik, Ekonomik, Sosyal, Teknolojik, Yasal ve Çevresel Çevre Analizi -PESTLE)	31
2.9. Güçlü ve Zayıf Yönler ile Fırsatlar ve Tehditler(GZFT)Analizi	32
2.10. Tespit ve İhtiyaçların Belirlenmesi	34
3. GELECEĞE BAKIŞ	35
3.1. Misyon	35
3.2. Vizyon	35
3.3. Temel Değerler	35
4. AMAÇ, HEDEF VE STRATEJİLERİN BELİRLENMESİ	36
4.1. Amaçlar	36
4.2. Hedefler.....	36
4.3. Performans Göstergeleri, Stratejilerin Belirlenmesi	37
4.4. Maliyetlendirme	36
5. İZLEME VE DEĞERLENDİRME	43

1. GİRİŞ VE STRATEJİK PLANIN HAZIRLIK SÜRECİ

1.1. Strateji Geliştirme Kurulu ve Stratejik Plan Ekibi

Strateji Geliştirme Kurulu ve Stratejik Plan Ekibi Tablosu

Strateji Geliştirme Kurulu Bilgileri		Stratejik Plan Ekibi Bilgileri	
Adı Soyadı	Ünvanı	Adı Soyadı	Ünvanı
Hüseyin ORHANTEKİN	Okul Müdürü	Ramazan AYDIN	Müdür Yardımcısı
Enes SÜNGÜ	Müdür Yardımcısı	Kemal ÖZOKTAY	Öğretmen
Sibel HERGÜL	Öğretmen	Ahmet TÜRKMEN	Öğretmen
Serdar ARS	Okul Aile Birliği Başkanı	Ayşe Pelin HOYRAZLI	Öğretmen
Yusuf ÖZENİR	Okul Aile Birliği Yönetim Üyesi	Muhammet ÜNAL	Gönüllü Veli
		Özlem YILDIRIM	Gönüllü Veli

1.2 Planlama Süreci

Okulumuzda Stratejik Plan çalışmaları Milli Eğitim Bakanlığı Strateji Geliştirme Başkanlığının 2013/26 sayılı MEB 2024-2028 Stratejik Planı Genelgesi ve genelge ekinde yer alan hazırlık programı, 26.05.2014 tarihli Kamu İdarelerinde Stratejik Planlamaya İlişkin Usul Ve Esaslar Hakkında Yönetmelik, Kumluca İlçe Milli Eğitim Müdürlüğünün ilgi yazıları ile Stratejik Planlama ve Yönetim konusundaki mevzuat doğrultusunda başlatılmıştır.

2024-2028 Stratejik plan çalışmalarımız kurultoplantıları, zümre toplantıları gibi çeşitli ortamlarda görüşülmüş, okulumuz kalite ekipleri üyelerinin geniş katılımları ile tüm süreçler etkin olarak düzenlenmiştir. 2024-2028 dönemi stratejik plan hazırlanması süreci Üst Kurul ve Stratejik Plan Ekibinin oluşturulması ile başlamıştır. Ekip tarafından oluşturulan çalışma takvimi kapsamında ilk aşamada durum analizi çalışmaları yapılmış ve durum analizi aşamasında paydaşlarımızın plan sürecine aktif katılımını sağlamak üzere paydaş anketi, toplantı ve görüşmeler yapılmıştır.

Durum analizinin ardından geleceğe yönelim bölümüne geçilerek okulumuzun amaç, hedef, gösterge ve eylemleri belirlenmiştir.

2. DURUMANALIZİ

2.1. Kurumsal Tarihçe

Okulumuz 2012-2013 Eğitim- Öğretim Yılında Antalya Valilik Makamının 04/09/2012 tarih ve 22541 sayılı oluruyla Kumluca İlçesi Şehit Hasan ÖZTÜRK Ortaokulu'nun kullanılmayan beş derslikli B bloğunda 70 öğrenciyle eğitim öğretime başlamıştır. Kumluca Anadolu İmam Hatip Lisesi Müdür Yardımcısı ve Din Kültürü ve Ahlak Bilgisi Öğretmeni Hüseyin ORHANTEKİN 10/09/2012 tarihinde Kumluca Kaymakamlık Makamının Olur'uyla Kurucu Müdür olarak görevlendirilmiştir. 2013-2014 Eğitim Öğretim Yılı başında Kumluca Temel Eğitim Mahallesinde boşaltılan Ziya Gökalp Yatılı Bölge Ortaokulu binasına taşınmıştır. Yine 2021-2022 Eğitim Öğretim Yılı başında Kumluca Sarıcasu Mahallesi'ndeki binasına taşınmıştır. Halen 24 şube 492 öğrenci ve 42 öğretmenle eğitim öğretime devam etmektedir.

2.2. Uygulanmakta Olan Stratejik Planın Değerlendirilmesi

2019 yılında yürürlüğe giren Kumluca Şehit Ömer Halisdemir İmam Hatip Ortaokulu Müdürlüğü 2019-2023 Stratejik Planı; stratejik plan hazırlık süreci, durum analizi, geleceğe bakış, maliyetlendirme ile izleme ve değerlendirme olmak üzere beş bölümden oluşmuştur. Bunlardan izleme ve değerlendirme faaliyetlerine temel teşkil eden stratejik amaç, stratejik hedef, performans göstergesi ve stratejilerin yer aldığı geleceğe bakış bölümü eğitim ve öğretime erişim, eğitim ve öğretimde kalite ve kurumsal kapasite olmak üzere üç tema halinde yapılandırılmıştır. Stratejik Planı İzleme ve Değerlendirme kapsamında, performans göstergeleri ve stratejiler ile gerçekleştirilen faaliyetlerin gerçekleşme durumları tespit edilerek, hedeflerle kıyaslanmış ve aşağıda belirtilen hususlar ortaya çıkmıştır:

2019-2023 stratejik planı dönemi içerisinde yer alan bireyin her alanda okullaşmasını sağlama hedefi altında birbirine bağlı birden çok gösterge ile desteklenmiştir.

Kayıt bölgemizde yer alan ve çocukların okullaşma oranlarını artırma, öğrencilerin uyum ve devamsızlık sorunlarını giderme hedefinde önemli ölçüde başarı sağlanmıştır.

Öğrencilerin gelişen ve değişen dünyaya uyumlarını sağlama hedefi için okuldaki sosyal, kültürel, eğitsel ve sportif faaliyetler ile kurs ve egzersizlerin sayısı her geçen yıl artarak devam etmiş; eğitim süreci ile sosyal ve kültürel etkinliklere velilerin etkin katılımları sağlanarak öğrencilerin akademik başarılarının da artması sağlanmıştır.

Eđitim đretim faaliyetlerinin daha nitelikli, etkili ve verimli yrtlebilmesi iin evreyle olan iletiřim ve etkileřim ile okul imknları iyileřtirilmiřtir.

Okulumuz elde ettiđi bařarıları, nitelikli kadrosuyla her geen yıl daha ok tercih edilir hale gelmiřtir. Okul evresinde artan yapılařmanın da etkisiyle đrenci sayısı srekli artmaktadır.

2019 yılında okul ncesi hari, sınıflardaki ortalama đrenci sayısı 16 iken bu sayı 2024'te 25'i gemiřtir.

2019'da % 6 olan devamsızlık oranı % 2'ye gerilemiřtir.

Okulun asansr faaliyete geirilerek engellilerin eđitime eriřim imknları iyileřtirilmiřtir.

2.3 Yasal Ykmllkler ve Mevzuat Analizi

Kumluca řehit mer Halisdemir İmam Hatip Ortaokulunun yrttđi faaliyetler; bařta T.C. Anayasası olmak zere 1739 Sayılı Milli Eđitim Temel Kanununda belirlenen ilke ve amalara, 222 Sayılı İlkđretim ve Eđitim Kanunu, 657 Sayılı Devlet Memurları Kanunu ile ilgili diđer yasal mevzuata, kalkınma plan ve programlarına uygun olarak planlanmakta ve yrtlmektedir. Okulumuzun geleceđe ynelik vizyonunu oluřturmak, yrttđi faaliyetlerin stratejik amalarını, llebilir hedeflerini saptamak, nceden belirlenmiř gstergeler dođrultusunda performanslarını lmek ve bu srecin izleme ve deđerlendirmesini yaparak katılımcı bir ynetim anlayıřıyla stratejik planlama oluřturma imknları iyileřtirilmiřtir.

Bu plan Kumluca řehit mer Halisdemir İmam Hatip Ortaokulunun 2024-2028 yılları arasında yrteceđi faaliyetleri kapsar. Plan, OGYE tarafından yrtlr, Planlama srecine Atatrk İlkokulunun alıřan tm ynetici ve alıřanlarının katılım ve katkısı sađlanır, İhtiya duyulduka ynetici ve alıřanlara konuyla ilgili hizmet ii eđitim dzenlenir. Planlama, Kumluca řehit mer Halisdemir İmam Hatip Ortaokulunun tm faaliyetlerini kapsar. Planlama, mevcut durum analizi, misyon-vizyon oluřturulması, stratejik amalar ve bu amalara ynelik llebilir hedefler, hedeflerin gerekleřtirilmesine ynelik faaliyet ve projeler, bteleme, faaliyetlerin izleme-deđerlendirme ve nceden belirlenen kriterler dođrultusunda performans lm srelerini kapsar.

Stratejik planın dayanađını; İl Milli Eđitim Mdrlkleri Ynetmeliđi, Kasım 1999 tarih ve 2506 sayılı TD yayımlanan Toplam Kalite Ynetimi Uygulama Ynergesi- řubat 2002 tarih ve 2533 Sayılı TD yayımlanan MEB Tařra Teřkilatı Toplam Kalite Ynetimi Uygulama Projesi, 10 / 12 / 2003 tarihli ve 5018 sayılı Kamu Mali Ynetimi ve Kontrol Kanununun 9 uncu maddesi oluřturmaktadır.

Yasal Yükümlülük(Görevler)	Dayanak(Kanun,Yönetmelik ,Genelge Adı ve Numarası)
<p>5018 Sayılı Kamu Mali Yönetimi ve Kontrol Kanununun 60' ıncı maddesi ile 22/12/2005 tarihli ve5436 sayılı kanunun 15' inci maddesine dayanılarak“StratejiGeliştirmeBirimlerininÇalışmaUsulveEsaslarıHakkında Yönetmelik” hazırlanmıştır. Kalkınma planları yıllık programlar ile diğer ilgili programlar dikkate alınarak hazırlanan stratejik planlar, Devlet Planlama Teşkilatı Müsteşarlığı (DPT) ve diğer ilgili kurumların ön görülen süreçlerinden geçerek yürürlüğe girmektedir.</p>	<p>5018SayılıKamuMaliYönetimive Kontrol Kanununun 60' ıncı maddesi</p>
<p>“Kamu idareleri; kalkınma planları, programlar, ilgili mevzuat ve benimsedikleri temel ilkeler çerçevesinde geleceğe ilişkin misyon ve vizyonlarını oluşturmak, stratejik amaçlar ve ölçülebilir hedefler saptamak,performanslarını önceden belirlenmiş olan göstergeler doğrultusunda ölçmek ve bu sürecin izleme ve değerlendirmesini yapmak amacıyla katılımcı yöntemlerle stratejik plan hazırlarlar. Kamu idareleri,kamuhizmetlerininistenilendüzeydevekalitedesunulabilmesi için bütçeleri ile programveprojebazında kaynak tahsislerini; stratejik planlarına, yıllık amaç ve hedefleri ile performans göstergelerine dayandırmak zorundadırlar. Kamu idareleri bütçelerini,stratejik planlarında yer alan misyon, vizyon, stratejik amaç ve hedeflerle uyumlu ve performans esasına dayalı olarak hazırlarlar.</p>	<p>5018 sayılı Kamu Mali Yönetimi kanununun 9'uncu maddesi</p>

<p>24Aralık2005tarihindeyayımlanan5436sayılıKamu MalîYönetimiveKontrolKanunuAyrıca ;</p> <p>MEB Strateji Geliştirme Bakanlığı 2010/14 sayılı genelge, Kasım 1999 tarih ve 2506 sayılı Tebliğler Dergisi yayımlanan Toplam Kalite Yönetimi Uygulama Yönergesi - Şubat2002tarih ve 2533 Sayılı TD yayımlanan MEB Taşra Teşkilatı Toplam Kalite Yönetimi Uygulama Projesi ile okulumuzda stratejik plan hazırlanmıştır.</p>	<p>24 Aralık 2005tarihindeyayımlanan5 436sayılıKamuMalî Yönetimi ve Kontrol Kanunu</p>
<p>Her Türk çocuğuna iyi bir vatandaş olmak için gerekli temel bilgi, beceri, davranış ve alışkanlıkları kazandırmak; onu milli ahlak anlayışına uygun olarak yetiştirmek.</p>	<p>*1739sayılıkanunun23.mad desi, *222sayılıkanunun1.maddesi, *İlköğretim KurumlarıYönetmeliğini n5.Maddesi</p>
<p>Her Türk çocuğunu ilgi, istidat ve kabiliyetleri yönünden yetiştirerek hayata ve üst öğrenime hazırlamak.</p>	<p>*1739sayılıkanunun *23.maddesi.</p>
<p>Öğrencilere, Atatürk ilke ve inkılâplarını benimsetme;Türkiye Cumhuriyeti Anayasası'na ve demokrasinin ilkelerine, insan hakları, çocuk hakları ve uluslar arası sözleşmelere uygun olarak haklarını kullanma,başkalarının haklarına saygı duyma, görevini yapma ve sorumluluk yüklenebilen birey olma bilincini kazandırmak</p>	<p>*İlköğretim Kurumları Yönetmeliği'nin 5.Maddesi</p>
<p>Öğrencilere, toplumun bir üyesi olarak kişisel sağlığının yanı sıra ailesinin ve toplumun sağlığını korumak için gerekli bilgi ve beceri, sağlıklı beslenme ve yaşam tarzı konularında bilimsel geçerliliği olmayan bilgiler yerine,bilimsel bilgilerle karar verme alışkanlığını kazandırmak,</p>	<p>*İlköğretimKurumlarıYön etmeliği'nin5.Maddesi</p>

2.4 Üst Politika Belgeleri Analizi

Kumluca Şehit Ömer Halisdemir İmam Hatip Ortaokulu Müdürlüğünde görev ve sorumluluk yükleyen yasal hükümlerin tespit edilmesi için tüm üst politika belgeleri ayrıntılı olarak taranmış ve bu belgelerde yer alan politikalar incelenmiştir. Bu çerçevede MEB, Antalya MEM ve Kumluca İlçe Milli Eğitim Müdürlüğünün 2024-2028 Stratejik Planları incelenerek; stratejik amaç, hedef, performans göstergeleri ve stratejileri hazırlanırken bu planlardan yararlanılmıştır. Üst politika belgelerinde yer almayan ancak Müdürlüğümüzün durum analizi kapsamında önceliklendirdiği alanlara geleceğe bakış bölümünde yer verilmiştir.

Cumhurbaşkanlığının Türkiye Yüzyılı ve Millî Eğitim Bakanlığının Eğitimde Türkiye Yüzyılı Vizyonu merkezde olmak üzere üst politika belgeleri, temel üst politika belgeleri ve diğer üst politika belgeleri olarak iki bölümde incelenmiştir.

Temel Üst Politikalar Tablosu

Kalkınma Planları	Millî Eğitim Şura Kararları
Orta Vadeli Programlar	TÜBİTAK Vizyon 2023 Eğitim ve İnsan Kaynakları Raporu
Orta Vadeli Mali Planlar	Millî Eğitim Kalite Çerçevesi
Cumhurbaşkanlığı Yıllık Programı	Mesleki Eğitim Kurulu Kararları
Cumhurbaşkanlığı Türkiye Yüzyılı Vizyonu	Ulusal Öğretmen Strateji Belgesi
Millî Eğitim Bakanlığı Eğitimde Türkiye Yüzyılı Vizyonu	Türkiye Yeterlilikler Çerçevesi
MEB 2019-2023 Stratejik Plan	

2.5 Faaliyet Alanları ile Ürün/Hizmetlerin Belirlenmesi

Faaliyet Alanlar/Ürün ve Hizmetler Tablosu

Faaliyet Alanı	Ürün/Hizmetler
Öğretim-Eğitim Faaliyetleri	Öğrenci İşleri Kayıt-nakil işleri Devam devamsızlık Sınıf geçme Bursluluk Öğretmen İşleri Derece-Terfi Hizmetiçi eğitim Özlük hakları İzin-Rapor Maaş
Rehberlik faaliyetleri	Bireysel,eğitsel,mesleki rehberlik Öğrencilere rehberlik etmek Öğretmenlere rehberlik etmek Velilere rehberlik etmek Rehberlik faaliyetlerini yürütmek
Sportif faaliyetler	Futbol Basketbol Voleybol
Kültürel ve sanatsal faaliyetler	Gezi Kermes Halkoyunları Satranç Geleneksel Çocuk Oyunları

2.6 Paydaş Analizi

Kurumumuzun temel paydaşları öğrenci, veli ve öğretmen olmakla birlikte eğitimin dışsal etkisi nedeniyle okul çevresinde etkileşim içinde olunan geniş bir paydaş kitlesi bulunmaktadır. Paydaşlarımızın görüşleri anket, toplantı, dilek ve istek kutuları ,elektronik ortamda iletilen önerilerde dâhil olmak üzere çeşitli yöntemlerle sürekli olarak alınmaktadır.

Katılımcılık stratejik planlamanın temel unsurlarından biridir. Kurumlar için etkileşimde oldukları tarafların görüşlerinin alınması, yararlanıcıların ihtiyaçlarına cevap verecek nitelikte sürdürülebilir politikalar geliştirilebilmesi, tarafların hazırlanan stratejik planı ve buna bağlı olarak gerçekleştirilecek faaliyet ve projeleri sahiplenmesi ve kurumun kendini içerden ve dışarıdan nasıl değerlendirildiğine ilişkin bilgi alabilmesi açısından büyük önem taşımaktadır. Paydaş analizi bu bağlamda planlama sürecinde katılımcılığın sağlandığı ve taraflara ulaşılarak görüşlerinin alındığı önemli bir aşamadır.

Okulumuz paydaş analizi çalışmalarında kurum personelinin tamamına öğretmen, idareci, memur ve yardımcı personel ile öğrenci ve velilerimiz sorularak anket çalışması uygulanmış olup öncelikle ürün, hizmetler ve faaliyet alanlarından yola çıkılarak paydaş listesi hazırlanmıştır. Söz konusu listenin hazırlanmasında temel olarak kurumun mevzuatı, teşkilat şeması, gerçekleştirilen toplantılar, beyin fırtınası yöntemi, alınan görüşlerin sonuçları, yasal yükümlülüklerle bağlı olarak belirlenen faaliyet alanlarından yararlanılmıştır.

Paydaş analizi süreci gerçekleştirildikten sonra beyin fırtınası uygulaması ve memnuniyet anketi sonuçları değerlendirilerek elde edilen görüş ve öneriler ile belirlenen sorun alanları, kurum içi ve çevre analizleri, GZFT analizi ve geleceğe yönelim bölümünün hedef ve tedbirlerine yansıtılmıştır.

Paydaş anketlerine ilişkin ortaya çıkan temel sonuçlara altta yer verilmiştir.

PAYDAŞLAR	İÇPAYDAŞLAR	DIŞ PAYDAŞLAR	YARARLANICI		
	Çalışanlar, Birimler	Temel ortak	Stratejik ortak	Tedarikçi	Müşteri, hedef kitle
Milli Eğitim Bakanlığı		X	X		X
Kaymakamlık		X	X		X
Milli Eğitim Müdürlüğü Çalışanları		X		X	X
İlçe Milli Eğitim Müdürlükleri		X	X	X	
Okullar ve Bağlı Kurumlar			X		
Öğretmenler ve Diğer Çalışanlar	X		X		X
Öğrenciler ve Veliler	X		X		X
Okul Aile Birliği	X		X		X
Üniversite					
Özel İdare					
Belediyeler			X	X	X
Güvenlik Güçleri (Emniyet, Jandarma)			X		
Bayındırlık ve İskân Müdürlüğü			X		
Sosyal Hizmetler Müdürlüğü			X		
Gençlik ve Spor Müdürlüğü			X		X
Muhtarlık		X			X

Öğrenci Anketi Sonuçları:

Sıra No	MADDELER	Memnuniyet Ortalama	Memnuniyet Yüzde
1	Okulda kendimi güvende hissediyorum.	3,51	70,22
2	Okul temiz ve hijyeniktir.	3,62	72,38
3	Okulun fiziki koşullarını yeterlidir.	3,70	74,05
4	Okul, yeni kabul edilen çocuklara uygun desteği sağlar.	3,19	63,81
5	Farklı kültürlerden gelen öğrencilerin bu okulda memnuniyetle karşılanacağını düşünüyorum.	4,14	82,86
6	Öğretmenlerime ihtiyaç duyduğum da kolaylıkla görüşebilirim.	3,38	67,62
7	Okul müdürü ne ihtiyaç duyduğumda kolaylıkla görüşebilirim.	3,81	76,19
8	Okul rehberlik servisinden ihtiyaçlarımda doğru tutsunda faydalanabiliyorum.	3,81	76,19
9	Öğretmenlerim sınıfta adil kurallara sahipler ve tarafsızlar.	3,74	74,76
10	Öğretmenlerim beni daha iyi performans göstermem için teşvik ediyor.	2,98	59,52
11	Öğretmenlerim derslerini işlenişinde farklı ve ilginç yöntemler kullanır.	2,10	42,81
12	Sınav ve ödevlerin benideğerlendirmek için adil ve yeterli olduğunu düşünüyorum.	2,45	49,05
13	Okul bana yeterli ders dışı etkinlik olanakları sunuyor.	3,43	68,57
14	Okulda öğrencilerin görüşleri dikkate alınır.	3,74	76,19
15	Okul kantininde yeterli ve sağlıklı yiyecekler var.	3,81	76,19

Öğretmen Anketi Sonuçları:

Sıra No	MADDELER	Memnuniyet Ortalama	Memnuniyet Yüzde
1	Okulun misyonu ve vizyonunu tam olarak anlıyorum.	3,81	76,22
2	Okulda eğitim ve yönetim kalitesi sürekli olarak geliyor.	4,11	82,16
3	Okul temiz ve hijyeniktir.	4,30	85,95
4	Okul, öğrencilerin ve personelin güvenliğini sağlamak için uygun güvenlik önlemlerini alıyor.	4,24	84,86
5	Okul, yeni kabul edilen öğrencilere uygun desteği sağlar.	3,59	71,89
6	Okulumuz mesleki yeterliliğimizi geliştirmek için eğitim fırsatları sunuyor.	4,14	82,70
7	Okul yönetimimiz öğretmenleri etkin bir şekilde yönlendirir.	3,59	71,89
8	Okulumuz, öğrencilerin öğrenme ilgisini uyandıracak bir öğrenme ortamı oluşturmuştur.	4,03	80,54
9	Etkili bir öğretmen olmak için ihtiyaç duyduğum kaynaklara erişimim var.	4,30	85,95
10	Bana sunulan kaynakları kullanmak için gerekli eğitime sahibim.	4,32	86,49
11	Okulumuzun, farklı ihtiyaçları olan öğrencileri desteklemek için etkin bir politikası vardır.	3,38	67,57
12	Okulumuz müfredat uygulamasını etkin bir şekilde izler.	4,14	82,70
13	Okulumuz, velilere uygun etkinlikler düzenlemektedir.	4,57	91,35
14	Diğer öğretmenlerle işbirliği yaparım.	4,14	82,70
15	Okul personeli arasında dostane bir ilişki sürdürülür.	4,03	80,54
16	Takım ruhumuz ve moralimiz yüksek.	4,24	84,86
17	Okulumuza aidiyet hissediyorum.	4,57	91,35

Veli Anketi Sonuçları:

Sıra No	MADDELER	Memnuniyet Ortalama	Memnuniyet Yüzde
1	Okulun misyonu ve vizyonunu tam olarak anlıyorum.	4,32	84,91
2	Okulda eğitim ve yönetim kalitesi sürekli olarak gelişiyor.	4,16	81,75
3	Okul temiz ve hijyeniktir.	4,02	78,95
4	Okul, öğrencilerin ve personelin güvenliğini sağlamak için uygun güvenlik önlemleri alır.	3,66	71,93
5	Okul, yeni kabul edilen öğrencilere uygun desteği sağlar.	3,93	77,19
6	Okul, çocuğumun okumaya olan ilgisini geliştirmesine yardımcı olabilir.	4,39	86,32
7	Okul çocuğumun öğrenme ilgisini güçlendiriyor.	3,70	72,63
8	Okul çocuğumun ahlaki gelişimini teşvik edebilir.	4,23	83,16
9	Okul çocuğuma duygusal rahatsızlık ve öğrenme güçlükleri ile karşılaştığında yeterli desteği ve rehberlik sağlar.	4,32	84,91
10	Öğretmenlerin benimle iletişim kurma yöntemlerinden memnunum.	2,91	57,19
11	Herhangi bir problem durumunda müdür endişelerime cevap veriyor.	3,54	69,47
12	Okul, çocukların gelişimini desteklemek için velilerle iyi bir ilişki kurar.	3,07	60,35
13	Okul, aktif veli katılımını teşvik eder.	3,36	65,96
14	Bir veli olarak okula aidiyet hissediyorum.	4,32	83,16

Okulumuzun gelişebilmesi, eğitim kalitesini artırabilmesi, çağdaş ve modern eğitim teknolojileri ile donatılabilmesi, ancak tüm paydaşlarının desteği ile mümkün olabilecektir. Bu amaçla okulumuzun paydaşlarını belirleyerek, onların durumlarını da dikkate alacak şekilde stratejiler belirlenmiştir.

Tüm paydaşların, ortak bir iyileşme ve kalite geliştirmesi sağlayabilmesi için karşılıklı bilgilendirilme ve görüş alışverişi yapılması gerekliliği çerçevesinde, belirli dönemlerde paydaş analizi çerçevesinde toplantılar düzenlenmesi planımızda yer almaktadır.

2.7 Okul/Kurum İçi Analiz

Okul Müdürü ve Müdür Yardımcısı tarafından görev dağılımı yapılarak, işlerin uyumlu bir şekilde yürütülmesi ve süreklilik kazanması sağlanmıştır. İdarecilerin ve öğretmenlerin, seminerlere katılması sağlanarak, sınıflarda etkili performans göstermeleri sağlanmıştır. Kumluca Şehit Ömer Halisdemir İmam Hatip Ortaokulu Müdürlüğünün, fiziki koşulları gerektiğinde yenilenerek, okulun niteliğinin devamlılığı etkin kılınmıştır. Okul çalışanlarıyla, öğrenciler arasında etkili iletişim sağlamanın formülleri çıkartılmıştır.

Bunlar:

- Sorunun çözümüne hâkim olma,
- Çözüm yolları geliştirme,
- Sakin bir üslupla iletişim kurma,
- İkna edici olma,
- Öğrencinin dolayısıyla velinin memnuniyeti şeklinde sıralanabilir.

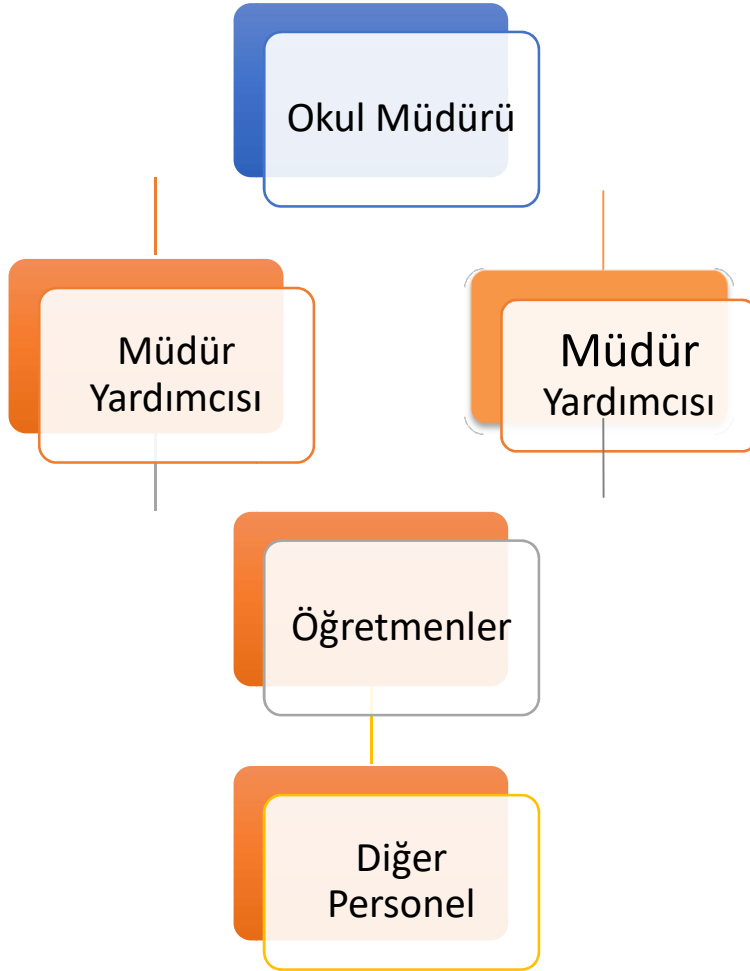
Okul/Kurum İçi Analiz İçerik Tablosu

Okul/Kurum İçi	Analiz İçerik Tablosu
Öğrenci sayıları	228 Erkek, 266 Kız olmak üzere 494 öğrenci vardır. 5.Sınıflar 47 Erkek 55 Kız toplam 102 öğrenci 6.Sınıflar 58 Erkek 63 Kız toplam 121 öğrenci 7.Sınıflar 53 Erkek 80 Kız toplam 133 öğrenci 8.Sınıflar 70 Erkek 68 Kız toplam 138 öğrenciden oluşmaktadır. Kaynaştırma ve bütünleştirme ile eğitim gören öğrenci sayısı 2 dir.
Akademik başarı verileri	2023-2024 Eğitim Öğretim yılı 1.Döneminde 368 öğrenci takdir ve teşekkür belgesi ile belgelendirilmiştir.
Sosyal-kültürel-bilimsel ve sportif başarı verileri	2023-2024 Eğitim Öğretim yılında 226 öğrenci okul sporlarında lisans almıştır. Okul Sporları Futsal dalında İlçe üç farklı kategoride 1. ve 2. Liği, Okul Sporları Kaleli Yakan Top dalında ilçe 1.liği bulunmaktadır.
Devam-devamsızlık verileri	e-Okul kayıtları kullanılarak erişim sağlanabilir. Aynı zamanda okul rehberlik servisi tarafından devamsızlık nedenleri anketi uygulanarak detaylı bir analiz gerçekleştirilmesi önerilmektedir.
İnsan kaynakları verileri	Okulumuz 1 Müdür, 2 Müdür Yardımcısı, 39 Branş öğretmeni olarak eğitim öğretime devam etmektedir.
Öğrenme ortamı verileri	Okulumuzda 24 derslik, 1 Fen Laboratuvarı, 1 Kütüphane, 1 Görsel Sanatlar Sınıfı ve 1 Konferans Salonu bulunmaktadır

2.7.1 Teşkilat Yapısı

Kumluca Şehit Ömer Halisdemir İmam Hatip Ortaokulu Müdürlüğü 14/09/2011 tarih ve 28054 sayılı Kanunun 652 sayılı kararname ile yönetim ve organizasyon yapısı belirlenmiş olup iş ve işlemlerini bu kanun doğrultusunda yürütmektedir.

27.06.2019 tarih ve 30814 sayılı Resmi Gazetede yayınlanan Milli Eğitim Bakanlığına bağlı Eğitim Kurumları Yönetici ve Öğretmenlerinin norm kadrolarına ilişkin yönetmelik doğrultusunda oluşturulmuştur



Şekil 4: Kumluca Şehit Ömer Halisdemir İmam Hatip Ortaokulu Teşkilat Şeması

2.7.2 İnsan Kaynakları

Kumluca Şehit Ömer Halisdemir İmam Hatip Ortaokulu 42 personelle hizmet vermeye devam etmektedir.Yöneticilerin, öğretmenlerin, memurların ve yardımcı personelin eğitim durumları aşağıdaki tabloda verilmiştir.

Çalışanların Görev Dağılımı

Çalışanın Ünvanı	Görevleri
Okul/Kurum Müdürü	Yönetim ve denetim
Müdür Yardımcısı	Yönetim iş ve işlemleri
Öğretmenler	Eğitim öğretim, rehberlik
Yardımcı Hizmetler Personeli	Okulun temizliği

İdari Personelin Hizmet Süresine İlişkin Bilgiler

Hizmet Süreleri	2024 Yılı İtibarıyla	
	Kişi sayısı	%
1-4Yıl	0	0
5-6Yıl	0	0
7-10Yıl	1	33
10.....Üzeri	2	66

Okul/Kurumda Oluşan Yönetici Sirkülasyonu Oranı

	Yıl İçerisinde Okul/ Kurumdan Ayrılan Yönetici Sayısı			Yıl İçerisinde Okul/Kurumda Göreve Başlayan Yönetici Sayısı		
	2021	2022	2023	2021	2022	2023
TOPLAM	0	0	1	0	0	1

İdari Personelin Katıldığı Hizmet İçi Programları

Adı ve Soyadı	Görevi	Katıldığı Çalışmanın Adı	Katıldığı Yıl	Belge No		
Hüseyin ORHANTEKİN	Müdür	Gençlerle İletişim Semineri	2023	2023003861		
		Zaman Yönetimi Semineri	2023	2023002452		
		Bağımlılıkla Mücadele Semineri 1	2023	2023001336		
		İki İnsan Eğitimi Semineri	2022	2022071159		
		Merhamet ve Yavaşlamak Semineri	2022	2022001016		
		Fatih Projesi Okullar Envanter Giriş Modülü Kullanımı Semineri	2022	2022000712		
		Türkiyenin Sosyal Dinamikleri Bağlamında Değerleri Konferansı	2013	2013070503		
		Mobbing Konferansı	2013	2013070472		
		Eğitimde Yeni Yaklaşımlar ve Sınıf Yönetimi Semineri	2023	2023070468		
		Mutlu ve Başarılı İş Yönetimi Semineri	2022	2022070575		
		Doküman Yönetim Sistemi Kullanıcı Eğitim Semineri	2017	2017070429		
		Ramazan AYDIN	Müdür Yardımcısı	İki İnsan Eğitimi Semineri	2022	2022071155
				Çalışanların Temel İş Sağlığı ve Güvenliği Eğitimi Kursu (Az Tehlikeli İşyerleri)	2022	2022070141
				Bildiren Nonverbal Ability (BNV) Testi Uygulayıcı Eğitimi Kursu	2022	2022070098
Eğitimde Bilişim Teknolojilerinin Kullanımı Kursu	2024			2024070299		
Enes SÜNGÜ	Müdür Yardımcısı			Gençlerle İletişim Semineri	2023	2023003861
		Okul Kültürünün Geliştirilmesi Semineri	2023	2023003856		
		Zaman Yönetimi Semineri	2023	2023002452		
		Bağımlılıkla Mücadele Semineri 1	2023	2023001336		
		Sorumluluk, Liderlik ve Değerler Eğitimi Semineri	2022	2022001577		

Öğretmenlerin Hizmet Süreleri (Yıl İtibarıyla)

Hizmet Süreleri	Kadın	Erkek	Hizmet Yılı	Toplam
	23	16		39
4-6Yıl	2	1		3
7-10Yıl	5	5		10
11-15Yıl	14	8		22
16-20	2	2		4
20 ve üzeri	0	0		0

Kurumda Gerçekleşen Öğretmen Sirkülasyonunun Oranı

	Yıl İçerisinde Kurumdan Ayrılan Öğretmen Sayısı			Yıl İçerisinde Kurumda Göreve Başlayan Öğretmen Sayısı		
	2021	2022	2023	2021	2022	2023
TOPLAM	0	1	1	2	4	2

Kurumdaki Mevcut Hizmetli/Memur Sayısı

	Görevi	Erkek	Kadın	Eğitim Durumu	Hizmet Yılı	Toplam
1	Hizmetli		1	Ortaokul	7	7

Okul/Kurum Rehberlik Hizmetleri

Mevcut Kapasite				Mevcut Kapasite Kullanımı ve Performans					
Psikolojik Danışman Norm Sayısı	Görev Yapan Psikolojik Danışman Sayısı	İhtiyaç Duyulan Psikolojik Danışman Sayısı	Görüşme Odası Sayısı	Danışmanlık Hizmeti Alanı			Rehberlik Hizmetleri İle İlgili Düzenlenen Eğitim/Paylaşım Toplantısı vb. Faaliyet Sayısı		
				Öğrenci Sayısı	Öğretmen Sayısı	Veli Sayısı	Öğretmenlere Yönelik	Öğrencilere Yönelik	Velilere Yönelik
2	2	2	2	89	0	6	4	11	3

2.7.3 Teknolojik Düzey

Bakanlığımızın kurmuş olduğu MEBBİS vâsıtasıyla, kurumsal ve bireysel iş ve işlemlerin büyük bölümü, ayrıca personel ve öğrenci işlemlerini içeren modüller tek bir yapıda kurgulanmış, teşkilatın tüm birimlerinin kullanımına sunulmuştur. Bütün okul ve kurumlarda MEBBİS üzerinden “Yatırım İşlemleri, MEİS, e-Alacak, e-Burs, Evrak, TEFBİS, Kitap Seçim, e-Okul, Veli Bilgilendirme Sistemi” ve benzeri başlıklarında çalışmalar yürütülmektedir.

Okul idaresinin kullanabileceği yeterli sayıda bilgisayar mevcuttur. Öğretmenler, bilgisayardan çok etkileşimli tahtadan yararlanmaktadırlar. Her sınıfta etkileşimli tahta mevcuttur.

Teknolojik Araç-Gereç Durumu

Araç-Gereçler	2021	2022	2023	İhtiyaç
Akıllı Tahta Sayısı	24	24	24	0
Masaüstü Bilgisayar Sayısı	3	3	3	2
Taşınabilir Bilgisayar Sayısı	1	1	1	1
Projeksiyon Sayısı	0	0	0	0
TV Sayısı	1	1	1	0
Yazıcı Sayısı	2	2	2	0
Fotokopi Makinası Sayısı	2	2	2	1

Fiziki Mekân Durumu

Fiziki Mekân	Var	Yok	Adedi	İhtiyaç	Açıklama
Öğretmen Çalışma Odası	X		1	0	
Ekipman Odası		X	0	1	
Kütüphane	X		1	0	
Rehberlik Servisi	X		2	0	
Resim Odası	X		1		
Müzik Odası		X	0	1	
Çok Amaçlı Salon	X		1	0	
Spor Salonu		X	0	1	

2.7.4 Mali Kaynaklar

Kurumun mali kaynakları, bütçe büyüklüğü, döner sermaye, okul-aile birliği gelirleri, kantin vb. gelirler ve harcama kalemleri ortaya konulur. Bütçe işlemlerinin kim tarafından yürütüldüğü belirtilir. Enflasyon oranı da dikkate alınarak plan dönemi boyunca gerçekleşecek kaynak artışı tahmini olarak belirlenir.

Kaynak Tablosu

Kaynaklar	2024	2025	2026	2027	2028
Genel Bütçe	170000	220000	250000	300000	350000
Okul Aile Birliği	120000	140000	160000	190000	200000
Özel İdare	0	0	0	0	0
Kira Gelirleri	107000	170000	200000	220000	250000
Döner Sermaye	0	0	0	0	0
Dış Kaynak/Projeler	0	0	0	0	0
Diğer	0	0	0	0	0
TOPLAM	397000	530000	610000	710000	800000

Harcama Kalemler

Harcama Kalemi	Çeşitleri
Personel	Sözleşmeli olarak çalışan personelin(sekreter temizlik, güvenlik) ücret, vergi, sigorta vb. giderleri
Onarım	Okul/kurum binası ve tesisatlarıyla ilgili her türlü Küçük onarım; makine, bilgisayar, yazıcı vb. bakım giderleri
Sosyal-sportif faaliyetler	Etkinlikler ile ilgili giderler
Temizlik	Temizlik malzemeleri alımı
İletişim	Telefon, faks, internet, posta, mesaj giderleri
Kırtasiye	Her türlü kırtasiye ve sarf malzemesi giderleri

Gelir-Gider Tablosu

YILLAR	2021		2022		2023	
	GELİR	GİDER	GELİR	GİDER	GELİR	GİDER
Temizlik	20502	4500	41671,80	3437	344450,97	60376
Yapım		4000		1000		251151,05
Bilgisayar Harcamaları		1000		0		0
Büro Makinaları Harcamaları		2500		0		0
Telefon		0		0		0
Sosyal Faaliyetler		2500		0		0
Personel		2500		0		0
Kırtasiye		4000		1000		43339,52
GENEL		20502		5437		350866,57

2.7.5 İstatistiki Veriler

Temel Bilgiler Tablosu – Okul Künyesi

İli:ANTALYA		İlçesi: KUMLUCA			
Adres:	Mahalle: Sarıcasu Mah. Karamıklılar Sok. No:76/1 Posta Kodu: 07350 İlçe: Kumluca İli: Antalya	Coğrafi Konum (link):	https://kumlucasehitomerhalisdemiriho.meb.k12.tr/tema/harita.php		
Telefon Numarası:	0 (242) 887 22 16	Faks Numarası:			
e-Posta Adresi:	749455@meb.k12.tr	Web sayfası adresi:	https://kumlucasehitomerhalisdemiriho.meb.k12.tr/		
Kurum Kodu:	749455	Öğretim Şekli:	Normal Eğitim (Tam Gün)		
Okulun Hizmete Giriş Tarihi : 2012-2013 Eğitim Öğretim Yılı		Toplam Çalışan Sayısı	22		
Öğrenci Sayısı:	Kız	266	Öğretmen Sayısı	K	23
	Erkek	229		E	16
	Toplam	494		T	39
Derslik Başına Düşen Öğrenci Sayısı	41	Şube Başına Düşen Öğrenci Sayısı	20.58		
Öğretmen Başına Düşen Öğrenci Sayısı	12.6	Şube Başına 30'dan Fazla Öğrencisi Olan Şube Sayısı	0		
Öğrenci Başına Düşen Toplam Gider Miktarı	700				

Çalışan Bilgileri Tablosu

Unvan*	Erkek	Kadın	Toplam
Okul Müdürü ve Müdür Yardımcısı	3	0	3
Branş Öğretmeni	15	22	37
Rehber Öğretmen	1	1	2
Yardımcı Personel	0	1	0
Güvenlik Personeli	0	0	0
Toplam Çalışan Sayıları	10	13	23

Okul Yerleşkesine İlişkin Bilgiler Tablosu

Okul Bölümleri		Özel Alanlar	Var	Yok
Okul Kat Sayısı	3	Çok Amaçlı Salon	X	
Derslik Sayısı	24	Çok Amaçlı Saha	X	
Derslik Alanları (m2)	50	Kütüphane	X	
Kullanılan Derslik Sayısı	24	Fen Laboratuvarı	X	
Şube Sayısı	24	Bilgisayar Laboratuvarı		X
İdari Odaların Alanı (m2)	44	İş Atölyesi		X
Öğretmenler Odası (m2)	60	Beceri Atölyesi		X
Okul Oturma Alanı (m2)	9000	Pansiyon		X
Okul Bahçesi (Açık Alan)(m2)	6000			
Okul Kapalı Alan (m2)	3000			
Kantin (m2)	200			
Tuvalet Sayısı	26			

Sınıf/Şube ve Öğrenci Sayıları Tablosu

Sınıf/Şube	Kız	Erkek	Toplam
5/A	9	9	18
5/B	11	6	17
5/C	10	5	15
5/D	8	10	18
5/E	10	7	17
5/F	7	10	17
6/A	15	8	23
6/B	11	14	25
6/C	10	8	18
6/D	7	10	17
6/E	11	7	18
6/F	9	11	20
7/A	14	18	28
7/B	17	11	28
7/C	28	0	28
7/E	8	11	23
7/F	13	14	27
8/A	8	10	18
8/B	15	7	22
8/C	13	11	24
8/D	7	8	15
8/E	13	9	22
8/F	12	10	22
8/G	0	15	15
TOPLAM	266	229	494

Son Üç Yılda Okulda Açılan Sosyal Kültürel Faaliyet ve Kurslara Katılan Öğrenci Sayısı

Kursun Adı	2021	2022	2023
Halk Oyunları	0	0	0
Zeka Oyunları	116	120	121
Voleybol	0	0	0
Futbol	36	44	61
Kutlamalar	516	536	494
Geleneksel Çocuk Oyunları	116	121	102
Geziler	196	210	248
Tiyatro, Sinema İzleme	0	0	55
Kermes	516	536	494

2.8 Çevre Analizi(PESTLE)

PESTLE Analiz Tablosu

Politik-Yasal etkenler	Ekonomik etkenler
<p>*Bakanlığımızın Vizyon 2023 belgesinde yer alan unsurların müdürlüğümüzde/kurumumuzda pozitif beklentiler oluşturması</p> <p>*Çevremizde kurumsal ve bireysel bazda sürekli gelişmeyi hedefleyen bilinç düzeyinin artıyor olması</p> <p>*Bakanlığımızda; katılımcı, planlı gelişimci, şeffaf ve performansa dayalı stratejik yönetim anlayışına geçme çabaları</p> <p>*Güçlü bir merkezi yönetim yapısının olması</p>	<p>*Ekonomik durumu iyi olan velilerin destekleri</p> <p>*İlçe Milli Eğitim Müdürlüğünün desteği</p> <p>*Hayırseverlerin maddi desteği</p>
Sosyo-kültürel etkenler	Teknolojik etkenler
<ul style="list-style-type: none">● Kariyer beklentileri,● Ailelerin ve öğrencilerin bilinçlenmeleri,● Aile yapısındaki değişimler● Nüfus artışı,● Göç,● Nüfusun yaş gruplarına göre dağılımı,● Beslenme alışkanlıkları,● Değerler, mesleki etik kuralları vb.	<ul style="list-style-type: none">● Okul/kurumun teknoloji kullanım durumu● e-Devlet uygulamaları,● Dijital Platformlar üzerinden uzaktan eğitim imkânları,● Okul/kurumun sahip olmadığı teknolojik araçlar● Personelin ve öğrencilerin teknoloji kullanım kapasiteleri,● Personelin ve öğrencilerin sahip olduğu teknolojik araçlar,● Teknoloji alanındaki gelişmeler● Teknolojinin eğitimde kullanımı
Çevresel Etkenler	
<ul style="list-style-type: none">● Hava ve su kirlenmesi,● Toprak yapısı,● Bitki örtüsü,● Doğal kaynakların korunması için yapılan çalışmalar,● Çevrede yoğunluk gösteren hastalıklar,● Doğal afetler(deprem kuşağında bulunma, sel, hortum vs)	

2.9 GZFT Analizi

Okulumuzun temel istatistiklerinde verilen okul künyesi, çalışan bilgileri, bina bilgileri, teknolojik kaynak bilgileri ve gelir gider bilgileri ile paydaş anketleri sonucunda ortaya çıkan sorun ve gelişime açık alanlar iç ve dış faktör olarak değerlendirilerek GZFT tablosunda belirtilmiştir. Dolayısıyla olguyu belirten istatistikler ile algıyı ölçen anketlerden çıkan sonuçlar tek bir analizde birleştirilmiştir. Kurumun güçlü ve zayıf yönleri donanım, malzeme, çalışan, iş yapma becerisi, kurumsal iletişim gibi çok çeşitli alanlarda kendisinden kaynaklı olan güçlülükleri ve zayıflıkları ifade etmektedir ve ayırımıda temel olarak okul müdürü/müdürlüğü kapsamında bakılarak iç faktör ve dış faktör ayırımı yapılmıştır

2.9.1 Güçlü ve Zayıf Yönler

Okulumuzun Güçlü Yönleri;

- *Okula kayıt oranının, elde edilen başarılar neticesinde yüksek olması,
- * Okulun kendilerini güvende hissettikleri bir alan olması
- * Öğrenciler arasında şiddet olaylarının minimum düzeyde olması
- *Genç ve dinamik bir öğretmen kadromuzun olması
- * Öğretmen yönetici işbirliğinin güçlü olması
- * Kendini geliştiren ve teknolojiyi kullanan öğretmenlerin olması
- * Norm kadroların dolu olması ile öğretmen değişiminin olmaması
- *Okulun merkezi konumda bulunması

Okulumuzun Zayıf Yönleri;

- * Parçalanmış ve problemlili aile çocukların olması
- * Okul aile birliği gelir bütçesinin düşük olması
- * Okulun ana yerleşim yerlerine uzak olması
- * Okulun bulunduğu bölgeye toplu ulaşım araçlarının bulunmaması

2.9.2 Fırsatla ve Tehditler

GZFT Listesi

İç Çevre		Dış Çevre	
Güçlü Yönler	Zayıf Yönler	Fırsatlar	Tehditler
*Okula kayıt oranının yüksek olması, *Okulun kendilerini güvende hissettikleri bir alan olması *Öğrenciler arasında şiddet olaylarının az olması *Genç ve dinamik bir öğretmen kadromuzun olması * Öğretmen yönetici işbirliğinin güçlü olması * Kendini geliştiren ve teknolojiyi kullanan öğretmenlerin olması * Norm kadroların dolu olması *Okulun merkezi konumda bulunması	* Parçalanmış ve problemlili aile çocukların olması * Okul aile birliği gelir bütçesinin düşük olması * Okulun ana yerleşim yerlerine uzak olması * Okulun bulunduğu bölgeye toplu ulaşım araçlarının bulunmaması.	*Eğitim alanında bilinçli atılımlar İhtiyaçlara uygun projeler * Eğitime ayrılan kaynak *Hayırseverler *Proje ve bilimsel etkinliklerin çeşitliliğinin artması * Sağlıklı internet bağlantısının olması	*Eğitim sisteminde sürekli yenilenen programlar * Destek personel yetersizliği * Sınav sistemindeki değişiklikler *Olumsuz çevre koşulları *Kitle iletişim araçlarının olumsuz etkiler *Okul çevresinin sürekli göç alan bir bölge olması

2.10 Tespit ve İhtiyaçların Belirlenmesi

Gelişim ve sorun alanları analizi ile GZFT analizi sonucunda ortaya çıkan sonuçların planın geleceğe yönelim bölümü ile ilişkilendirilmesi ve buradan hareketle hedef, gösterge ve eylemlerin belirlenmesi sağlanmaktadır. Gelişim ve sorun alanları ayrımında eğitim ve öğretim faaliyetlerine ilişkin üç temel tema olan Eğitime Erişim, Eğitimde Kalite ve kurumsal Kapasite kullanılmıştır. Eğitime erişim, öğrencinin eğitim faaliyetine erişmesi ve tamamlamasına ilişkin süreçleri; Eğitimde kalite, öğrencinin akademik başarısı, sosyal ve bilişsel gelişimi ve istihdamı da dâhil olmak üzere eğitim ve öğretim sürecinin hayata hazırlama evresini; Kurumsal kapasite ise kurumsal yapı, kurum kültürü, donanım, bina gibi eğitim ve öğretim sürecine destek mahiyetinde olan kapasiteyi belirtmektedir. Gelişim ve sorun alanlarına ilişkin GZFT analizinden yola çıkılarak saptamalar yapılırken aşağıdaki tabloda yer alan ayrımında belirtilen temel sorun alanlarına dikkat edilmesi gerekmektedir.

Eğitime Erişim	Eğitimde Kalite	Kurumsal Kapasite
Okullaşma Oranı	Akademik Başarı	Kurumsal İletişim
Devam/ Devamsızlık	Sosyal, Kültürel ve Fiziksel Gelişim	Kurumsal Yönetim
Okula Uyum, Oryantasyon	Sınıf Tekrarı	Bina ve Yerleşke
Yabancı Öğrenciler	Öğretim Yöntemleri	Donanım
Hayatboyu Öğrenme	Ders araç gereçleri	İş Güvenliği, Okul Güvenliği

3.GELECEĐE BAKIŐ

Okul M¼d¼rl¼g¼m¼z¼n Misyon, vizyon, temel ilke ve deđerlerinin oluŐturulması kapsamında ¼đretmenlerimiz, ¼đrencilerimiz, velilerimiz, ¼alıŐanlarımız ve diđer paydaŐlarımızdan alınan g¼r¼Őler, sonucunda stratejik plan hazırlama ekibi tarafından oluŐturulan Misyon, Vizyon, Temel Deđerler; Okulumuz ¼st kurulana sunulmuŐ ve ¼st kurul tarafından onaylanmıŐtır.

3.1 Misyon

Misyonumuz gelecek nesilleri; inanç k¼klerine bađlı, devletine milletine her anlamda sayđlı bir Őekilde yetiŐtirmektir. Ayrıca hem dini hem de d¼nyevi ilimleri en baŐarılı olacakları Őekilde ¼đrencilerimize vermenin uđraŐı i¼indeyiz. Dini duyguları k¼reltilmemiŐ robotlaŐtırılmamıŐ kuklalar olmak yerine Kur'an ve S¼nnet hudutları i¼inde akıl nimetini kullanan, sorgulayan sađlam m¼sl¼manlar yetiŐtirmeyi okul ¼alıŐanları olarak bir borç bilmiŐ bulunmaktayız.

3.2 Vizyon

Kumluca Őehit ¼mer Halisdemir İmam Hatip Ortaokulu olarak; İslam dini ¼zerine ilmiyle ibadet eden bir nesil yetiŐtirmek. Bu anlayıŐla ¼zlenen nesil olan ¼đrencilerimizle baŐarılı, mutlu, huzurlu bir gelecek sađlamaktır.

3.3 Temel Deđerler

¼đrenci, veli ve toplumun beklentilerini karŐılayacak bir geliŐimin yanındayız

- 1-BaŐarının takım ¼alıŐmasıyla yakalanacađına inanırız
- 2-¼lkemizin geleceđinden sorumluyuz.
- 3-Eđitime yapılan yatırımı kutsal sayar, her t¼rl¼ desteđi veririz.
- 4-T¼m ¼alıŐanların geliŐmesi i¼in fırsat eŐitliđi sađlarız.
- 5-GeliŐmede bilimsellik ve akılcılıđı temel alırız.
- 6-¼đrenci merkezli ¼alıŐmalar odak noktamızdır.

4.AMAÇ, HEDEF VE PERFORMANS GÖSTERGESİ İLE STRATEJİLERİN BELİRLENMESİ

4.1/2 Stratejik Amaçlar ve Hedefler

Tema 1: Eğitim ve Öğretime Erişim

Stratejik Amaç 1.Bütün bireylerin eğitim ve öğretime adil şartlar altında erişmesini sağlamak.

Stratejik Hedef 1.1Plan dönemi sonuna kadar dezavantajlı gruplar başta olmak üzere, eğitim ve öğretimin her tür ve kademesinde okullaşma oranlarını artırmak.

Stratejik Hedef 1.2.Plan dönemi sonuna kadar dezavantajlı gruplar başta olmak üzere, öğrencilerin uyum ve devamsızlık sorunlarını en aza indirmek.

Tema 2: Eğitim ve Öğretimde Kalitenin Artırılması

Stratejik Amaç 2.Temel eğitimde öğrencilerin kaliteli eğitime erişimleri fırsat eşitliği temelinde artırılarak bilişsel, duyuşsal ve fiziksel olarak çok yönlü gelişimleri sağlanacak ve temel hayat becerilerini edinmiş öğrenciler yetiştirilecektir.

Stratejik Hedef 2.1Öğrencilerin bilimsel, kültürel, sanatsal, sportif ve toplum hizmeti alanlarında ders dışı etkinliklere katılım oranı artırılacaktır.

Stratejik Hedef 2.2.Etkin bir rehberlik yaklaşımıyla, öğrencileri, ilgi ve yetenekleriyle uyumlu olacak şekilde bir üst öğrenime hazırlamak.

Tema 3: Kurumsal Kapasite

Stratejik Amaç 3.Temel eğitimde okulların niteliğini arttıracak uygulama ve çalışmalara yer verilecektir.

Stratejik Hedef 3.1Eğitim ortamlarının fiziki imkanları geliştirmek.

Stratejik Hedef 3.2.Eğitim ortamlarının beşeri imkanları geliştirmek.

4.3 Performans Göstergeleri

Amaç, Hedef, Gösterge ve Stratejilere İlişkin Kart Şablonu

Amaç1	Bütün bireylerin eğitim ve öğretime adil şartlar altında erişmesini sağlamak.								
Hedef1.1	Plan dönemi sonuna kadar dezavantajlı gruplar başta olmak üzere, eğitim ve öğretimin her tür ve kademesinde okullaşma oranlarını artırmak.								
Performans Göstergeleri	Hedefe Etkisi*	Başlangıç Değeri**	1. Yıl	2. Yıl	3. yıl	4. Yıl	5. Yıl	İzleme Sıklığı	Rapor Sıklığı
PG1.1.1 Uzak çevrede yaşayan öğrencilerden okula kayıt yaptıranların oranı (%)	75	90	93	94	95	96	97	Her yıl Ekim ayında	Her yıl Ekim ayında
PG1.1.2 Okula yeni başlayan öğrencilerden oryantasyon eğitimine katılanların oranı (%)	25	75	78	80	82	84	86	Her yıl Ekim ayında	Her yıl Ekim ayında
Koordinatör Birim	Okul İdaresi, Rehberlik Servisi, Sınıf Rehber Öğretmeni								
İşbirliği Yapılacak Birimler	Mahalle Muhtarlıkları, Yakın ilkokullar								
Riskler	Velinin öğrenciyi okula göndermek istememesi, işçi olarak çalıştırmak istemesi Öğrencinin okula gelmek istememesi Öğrencinin akademik kaygısının olmaması								
Stratejiler	Kayıt bölgesinde yer alan öğrencilerin tespiti çalışması yapılacaktır. Okula devam etmeyen öğrenciler ile rehberlik servisiyle görüştürmek Okula kaydı yapılmayan öğrencilerin velileri ile toplantı ve görüşmeler yapılacaktır.								
Maliyet Tahmini	12000 TL								
Tespitler	Okulun adres sistemine dayalı bir kayıt durumu olmaması nedeniyle tanıtım için fazla zaman ve maliyet oluşmakta.								
İhtiyaçlar	Öğrenciler ile birebir görüşmeler yaparak okula kazandırıp, gerekli bilgi ve beceriyi kazandırarak üst öğrenime geçmelerini sağlamak								

Amaç1	Bütün bireylerin eğitim ve öğretime adil şartlar altında erişmesini sağlamak.								
Hedef1.2	Plan dönemi sonuna kadar dezavantajlı gruplar başta olmak üzere, öğrencilerin uyum ve devamsızlık sorunlarını en aza indirmek.								
Performans Göstergeleri	Hedefe Etkisi*	Başlangıç Değeri**	1. Yıl	2. Yıl	3. yıl	4. Yıl	5. Yıl	İzleme Sıklığı	Rapor Sıklığı
PG1.2.1 15 gün ve üzeri özürsüz devamsızlık yapan öğrenci sayısı	20	18	15	14	12	10	8	Dönem Sonu	Dönem Sonu
PG1.2.2 Davranış Problemleri Sebebiyle Rehberlik Servisiyle Görüşen Öğrenci Sayısı	25	25	20	17	15	14	12	Dönem Sonu	Dönem Sonu
PG1.2.3 10 gün ve üzeri özürlü devamsızlık yapan öğrenci sayısı	30	8	7	6	5	4	3	Dönem Sonu	Dönem Sonu
PG1.2.4 Okula yeni başlayan öğrencilerin uyum eğitimine katılan öğrenci sayısı	102	100	100	100	100	100	100	Dönem Sonu	Dönem Sonu
Koordinatör Birim	Okul İdaresi, Rehberlik Servisi, Sınıf Rehber Öğretmeni								
İşbirliği Yapılacak Birimler	Mahalle Muhtarlıkları								
Riskler	Öğrencinin okula gelmek istememesi Öğrencinin akademik kaygısının olmaması Öğrencilerin Öfke Kontrollerinin olmaması								
Stratejiler	Devamsız Öğrencileri ile rehberlik servisiyle görüştürmek Devamsızlık Nedenleri Anketi Uygulanması Devamsızlık sorunu olan ve uyum sorunu yaşayan öğrencilerin velileri ile toplantı ve görüşmeler yapılacaktır.								
Maliyet Tahmini	4000 TL								
Tespitler	Akademik Başarısı düşük öğrencilerin fazlalığı								
İhtiyaçlar	Öğrenciler ile birebir görüşmeler yaparak devamsızlık ve uyum sorunlarını gidererek gerekli bilgi ve beceriyi kazandırarak üst öğrenime ve hayata kazandırılmasını sağlamak								

Amaç2	Temel eğitimde öğrencilerin kaliteli eğitime erişimleri fırsat eşitliği temelinde artırılarak bilişsel, duyuşsal ve fiziksel olarak çok yönlü gelişimleri sağlanacak ve temel hayat becerilerini edinmiş öğrenciler yetiştirilecektir.								
Hedef2.1	Öğrencilerin bilimsel, kültürel, sanatsal, sportif ve toplum hizmeti alanlarında ders dışı etkinliklere katılım oranı artırılabacaktır.								
Performans Göstergeleri	Hedefe Etkisi*	Başlangıç Değeri**	1. Yıl	2. Yıl	3. yıl	4. Yıl	5. Yıl	İzleme Sıklığı	Rapor Sıklığı
PG2.1.1 Okulda bir eğitim ve öğretim döneminde bilimsel, kültürel, sanatsal en az bir faaliyete katılan öğrenci sayısı	70	50	75	80	85	90	95	Dönem Sonu	Dönem Sonu
PG2.1.2 Okul Sporlarına katılan öğrenci sayısı	150	90	120	130	140	150	160	Dönem Sonu	Dönem Sonu
PG2.1.3 Bir eğitim ve öğretim yılında yerel, ulusal ve uluslararası proje, yarışma vb. etkinliklere katılan öğrenci sayısı	65	30	70	75	80	90	100	Dönem Sonu	Dönem Sonu
PG2.1.4 Toplumsal sorumluluk ve gönüllülük programlarına katılan öğrenci sayısı	75	35	80	85	90	95	100	Dönem Sonu	Dönem Sonu
Koordinatör Birim	Okul İdaresi, Sosyal Kulüpler								
İşbirliği Yapılacak Birimler	İlçe Milli Eğitim Müdürlüğü İlçe Gençlik Spor Müdürlüğü								
Riskler	Sosyal Faaliyete öğrencilerin katılmak istememesi Öğrencilerin sanatsal ve kültürel etkinliklere ilgisiz olması								
Stratejiler	İl ve ilçe de yapılan turnuva ve etkinliklere katılımı arttırmak Okul bünyesinde yarışmalar düzenlenecektir. Öğrencilerin yerel, ulusal ve uluslararası proje ve yarışmalara katılmaları teşvik edilecektir.								
Maliyet Tahmini	60000 TL								
Tespitler	Okul ve mahalle spor kulüpleri ile bölgesel değişim programları ve şartları elverişsiz okulların öğrenci ve öğretmenlerinin desteklenmesi için finansman sağlanması,								
İhtiyaçlar	Sağlıklı sosyo- kültürel faaliyetlere ilgili bir nesil yetiştirmek								
Amaç2	Temel eğitimde öğrencilerin kaliteli eğitime erişimleri fırsat eşitliği temelinde								

	artırılarak bilişsel, duyuşsal ve fiziksel olarak çok yönlü gelişimleri sağlanacak ve temel hayat becerilerini edinmiş öğrenciler yetiştirilecektir.								
Hedef2.2	Etkin bir rehberlik yaklaşımıyla, öğrencileri, ilgi ve yetenekleriyle uyumlu olacak şekilde bir üst öğrenime hazırlamak.								
Performans Göstergeleri	Hedefe Etkisi*	Başlangıç Değeri**	1. Yıl	2. Yıl	3. yıl	4. Yıl	5. Yıl	İzleme Sıklığı	Rapor Sıklığı
PG2.2.1 Mesleki rehberlik faaliyet sayısı	50	90	90	95	100	100	100	Dönem Sonu	Dönem Sonu
PG2.2.2 Sınav kaygısı şikayeti ile Rehberlik Servisiyle görüşen öğrenci sayısı	30	30	30	35	40	45	50	Dönem Sonu	Dönem Sonu
Koordinatör Birim	Okul İdaresi, Rehberlik Servisi, Sınıf Rehber Öğretmeni								
İşbirliği Yapılacak Birimler	Üst Öğrenim Kurumları								
Riskler	Öğrencilerin sınav kaygısı yaşasa da bunu dile getirmemesi Akademik kaygının olmaması Üst eğitim kurumuna devam etmek istememeleri								
Stratejiler	Öğrenciler bilgi ve yetenekleri doğrultusunda uygun mesleklere yönlendirilecektir. Üst Öğrenim Kurumlarına ziyaret yapılması Sınav kaygı ölçeğinin yapılması Kariyer günleri yapılarak mesleklerin tanıtılması								
Maliyet Tahmini	10000 TL								
Tespitler	Akademik Başarısı düşük öğrencilerin fazlalığı Öğrencilerin meslekler hakkında bilgi eksikliği								
İhtiyaçlar	Öğrencilerin ilgi ve yeteneklerine uygun olan mesleği seçmesine yardımcı olmak Yetenek ve ilgisine uygun bir üst öğrenim kurumuna geçmesini sağlamak								

Amaç 3	Temel eğitimde okulların niteliğini arttıracak uygulama ve çalışmalara yer verilecektir.								
Hedef3.1	Eğitim ortamlarının fiziki imkanları geliştirmek.								
Performans Göstergeleri	Hedefe Etkisi*	Başlangıç Değeri**	1. Yıl	2. Yıl	3. yıl	4. Yıl	5. Yıl	İzleme Sıklığı	Rapor Sıklığı
PG3.1.1. İyileştirilen fiziki mekân (derslikler, spor salonu, kütüphaneler, atölyeler vb.) sayısı.	100	0	1	2	2	2	2	Dönem Sonu	Dönem Sonu
Koordinatör Birim	Okul İdaresi, Rehberlik Servisi, Sınıf Rehber Öğretmeni								
İşbirliği Yapılacak Birimler	Belediyeler, Kamu idareleri								
Riskler	Belirlenen eksiklikler için yeterli bütçenin olmaması Yapılacak fiziki mekânlar için okullarda yeterli alanın olmaması								
Stratejiler	Fiziki mekânların iyileştirilmesi için kamu idareleri, belediyeler ve işverenlerle iş birlikleri yapılacaktır. Atölye ve laboratuvarların iyileştirilme yapılacaktır. Kütüphanenin daha düzenli hale getirilmesi ve kitap sayısının artırılması								
Maliyet Tahmini	100000 TL								
Tespitler	İş birliği yapılacak birimlerden olumlu geri dönüşlerin olmaması Maliyet konusunda yeterli parasal kaynakların olmaması								
İhtiyaçlar	Öğrencilerin daha iyi bir eğitim ortamında eğitim almalarını sağlama								

Amaç 3	Temel eğitimde okulların niteliğini arttıracak uygulama ve çalışmalara yer verilecektir.									
Hedef3.2	Okul hizmetlerinin etkin sunumunu sağlamak üzere insan kaynaklarının yapısını ve niteliğini geliştirmek.									
Performans Göstergeleri	Hedefe Etkisi*	Başlangıç Değeri**	1. Yıl	2. Yıl	3. yıl	4. Yıl	5. Yıl	İzleme Sıklığı	Rapor Sıklığı	
PG3.2.1. Personel Başına Düşen Yıllık Hizmet İçi Eğitim Sayısı	50	1	2	3	4	5	6	Dönem Sonu	Dönem Sonu	
PG3.2.2 Acil durum ve afet yönetimi eğitim alan personel sayısı	50	4	6	8	10	12	14	Dönem Sonu	Dönem Sonu	
Koordinatör Birim	Okul İdaresi									
İşbirliği Yapılacak Birimler	Milli Eğitim Bakanlığı									
Riskler	Öğretmenlerin Hizmet İçi Eğitime Katılmak istememesi Farklı il ve ilçelerde eğitimlerin yapılması									
Stratejiler	Yüz yüze yada uzaktan hizmet içi eğitime katılımın arttırılması									
Maliyet Tahmini	40000 TL									
Tespitler	Öğretmenlerin hizmet içi eğitime zaman ayıramaması									
İhtiyaçlar	Daha donanımlı bir öğretmen grubu oluşturmak									

4.4 Maliyetlendirme

Tahmini Maliyet Tablosu

	2024	2025	2026	2027	2028	Toplam Maliyet
Amaç1	12.000	23.500	28.000	38.000	50.000	151500
Hedef1.1	4.000	13.500	22.000	29.000	38.000	106500
Hedef1.2	4.000	10.000	6.000	9.000	12.000	41000
Amaç2	60.000	75.000	100.000	140.000	180.000	555000
Hedef2.1	50.000	50.000	65.000	90.000	115.000	360000
Hedef2.2	10.000	25.000	35.000	50.000	65.000	195000
Amaç3	100.000	90.000	110.000	130.000	150.000	580000
Hedef3.1	60.000	40.000	50.000	60.000	70.000	280000
Hedef3.2	40.000	50.000	60.000	70.000	80.000	300000
Genel Yönetim Giderleri	10.000	15000	20000	25000	30000	100000
TOPLAM	182000	203500	258000	333000	410000	1386500

5.İZLEME VE DEĞERLENDİRME

5018 sayılı Kamu Mali Yönetimi ve Kontrol Kanununun amaçlarından biri; kalkınma planları ve programlarda yer alan politika ve hedefler doğrultusunda kamu kaynaklarının etkili, ekonomik ve verimli bir şekilde elde edilmesi ve kullanılmasını, hesap verebilirliği ve malî saydamlığı sağlamak üzere, kamu malî yönetiminin yapısını ve işleyişini düzenlemektir. Bu amaç doğrultusunda; stratejik planlar vasıtasıyla, kalkınma planları, programlar, ilgili mevzuat ve benimsedikleri temel ilkeler çerçevesinde geleceğe ilişkin misyon ve vizyonlarını oluşturması, stratejik amaçlar ve ölçülebilir hedefler saptaması, performanslarını önceden belirlenmiş olan göstergeler doğrultusunda ölçmesi ve bu sürecin izleme ve değerlendirmesini yapmaları gerekmektedir. 59 Bu kapsamda okulumuz 2019-2023 dönemine ilişkin kalkınma planları ve programlarda yer alan politika ve hedefler doğrultusunda kaynaklarının etkili, ekonomik ve verimli bir şekilde elde edilmesi ve kullanılmasını, hesap verebilirliği ve saydamlığı sağlamak üzere 2024- 2028 Stratejik Planı'nı hazırlamıştır. Hazırlanan planın gerçekleşme durumlarının tespiti ve gerekli önlemlerin zamanında ve etkin biçimde alınabilmesi için 2024-2028 Stratejik Planı Değerlendirmesi yapılacaktır.

İzleme Değerlendirme Dönemi	Gerçekleştirilme Zamanı	İzleme Değerlendirme Dönemi Süreç Açıklaması	Zaman Kapsamı
Birinci Dönem	Her yılın Temmuz ayı içerisinde	Göstergelerin gerçekleşme durumları hakkında hazırlanan raporun üst yöneticiye sunulması	Ocak- Temmuz
İkinci Dönem	İzleyen yılın Şubat ayı sonuna kadar	Üst yönetici başkanlığında harcama birim yöneticilerince yılsonu gerçekleştirmelerinin, gösterge hedeflerinden sapmaların ve sapma nedenlerin değerlendirilerek gerekli tedbirlerin alınması	Tüm yıl